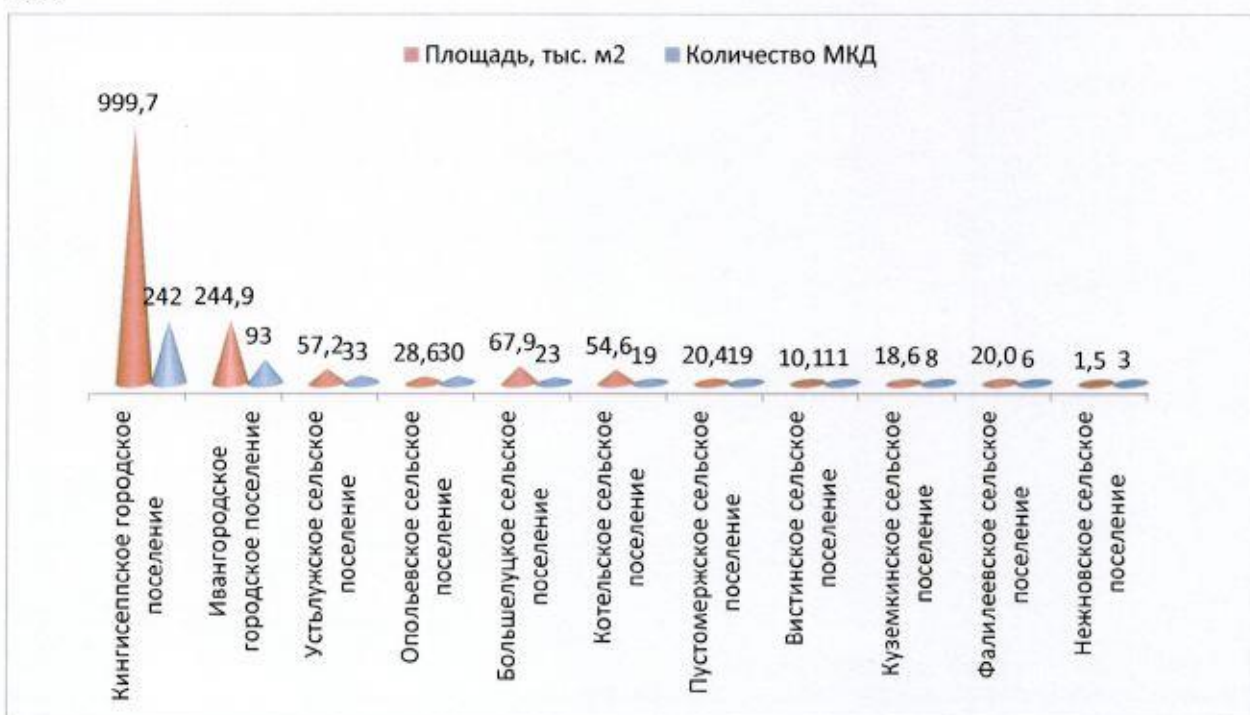


КИНГИСЕППСКИЙ МУНИЦИПАЛЬНЫЙ РАЙОН

На территории Кингисеппского муниципального района Ленинградской области по данным сайта «Реформа ЖКХ» 539 многоквартирных домов, общей площадью 1 930,5 тыс. кв.м., в т.ч. в муниципальной собственности 151,2 тыс. кв.м.

Фактически, во исполнение ст.21 Областного закона 82-оз, органами местного самоуправления, лицами, осуществляющими управление многоквартирным домом или оказание услуг и(или) выполнение работ по содержанию и ремонту общего имущества в многоквартирном доме, в Комитет представлены данные о техническом состоянии 520 многоквартирных домов, что составляет 96 % от общего количества многоквартирных домов, общей площадью 1 691,16 тыс. м² (87% общей площади района).

50 % многоквартирных домов находится на территории МО Кингисеппское городское поселение - 277 МКД общей площадью 1323,7 тыс. м².



На территории района 56 % (292 МКД) составляют дома, построенные в период 1971-1995 г.г., в т.ч.:

- до 1920 года постройки – 22 МКД общей площадью 38,6 тыс. м²;
- 1921-1945 годов постройки – 3 МКД общей площадью 4,9 тыс. м²;
- 1946-1970 годов постройки – 162 МКД общей площадью 306,8 тыс. м²;
- 1971-1995 годов постройки – 292 МКД общей площадью 1 189,5 тыс. м²;
- после 1995 года – 19 МКД общей площадью 122,6 тыс. м².



В жилой застройке района преобладают панельные (56 %) и кирпичные (20 %) многоквартирные дома.



Для анализа представлена информация по общему износу только 30% МКД, в связи с чем, нельзя провести подробный анализ общего технического состояния многоквартирных домов на территории района.

Наибольшее опасение вызывают объекты со степенью износа более 70 % (44 МКД). С учетом высокой степени износа, необходимо провести обследование таких МКД специализированной организацией и по результатам полученных заключений принять решение либо об

исключении данных многоквартирных домов из региональной программы, либо о переносе сроков капитального ремонта на более ранние:

| № | Адрес МКД | | | Степень износа |
|----|----------------------|--------------------|----|----------------|
| 1 | Ивангород г | Восточная ул | 5 | 73 |
| 2 | Ивангород г | Восточная ул | 6 | 74 |
| 3 | Ивангород г | Гагарина ул | 13 | 100 |
| 4 | Ивангород г | Гагарина ул | 15 | 100 |
| 5 | Ивангород г | Гагарина ул | 16 | 100 |
| 6 | Ивангород г | Гагарина ул | 17 | 100 |
| 7 | Ивангород г | Гагарина ул | 21 | 100 |
| 8 | Ивангород г | Гагарина ул | 22 | 100 |
| 9 | Ивангород г | Гагарина ул | 23 | 100 |
| 10 | Ивангород г | Гагарина ул | 28 | 100 |
| 11 | Ивангород г | Гагарина ул | 31 | 75 |
| 12 | Ивангород г | Гагарина ул | 38 | 100 |
| 13 | Ивангород г | Гагарина ул | 42 | 75 |
| 14 | Ивангород г | Гагарина ул | 44 | 76 |
| 15 | Ивангород г | Гагарина ул | 46 | 76 |
| 16 | Ивангород г | Гагарина ул | 9 | 100 |
| 17 | Ивангород г | Госпитальная ул | 1 | 100 |
| 18 | Ивангород г | Котовского ул | 2 | 100 |
| 19 | Ивангород г | Котовского ул | 4 | 100 |
| 20 | Ивангород г | Льнопрядильная ул | 1 | 100 |
| 21 | Ивангород г | Льнопрядильная ул | 13 | 80 |
| 22 | Ивангород г | Льнопрядильная ул | 15 | 90 |
| 23 | Ивангород г | Льнопрядильная ул | 17 | 90 |
| 24 | Ивангород г | Льнопрядильная ул | 2 | 100 |
| 25 | Ивангород г | Льнопрядильная ул | 4 | 100 |
| 26 | Ивангород г | Льнопрядильная ул | 6 | 80 |
| 27 | Ивангород г | Льнопрядильная ул | 9 | 90 |
| 28 | Ивангород г | Пасторова ул | 1 | 100 |
| 29 | Ивангород г | Пасторова ул | 4 | 80 |
| 30 | Ивангород г | Пионерская ул | 3 | 85 |
| 31 | Ивангород г | Пионерская ул | 5 | 80 |
| 32 | Ивангород г | Пионерская ул | 8 | 90 |
| 33 | Ивангород г | Садовая ул | 3 | 100 |
| 34 | Ивангород г | Суконная ул | 4 | 100 |
| 35 | Ивангород г | Текстильщиков ул | 3 | 100 |
| 36 | Ивангород г | Текстильщиков ул | 4 | 80 |
| 37 | Ивангород г | Текстильщиков ул | 7 | 90 |
| 38 | Алексеевка п | Железнодорожная ул | 5а | 76,5 |
| 39 | Алексеевка п | Заводская ул | 4 | 76,5 |
| 40 | Большая Пустомержа д | | 16 | 70,1 |
| 41 | Большая Пустомержа д | | 22 | 72,2 |
| 42 | Большая Пустомержа д | | 23 | 71,3 |
| 43 | Большая Пустомержа д | | 24 | 70,4 |
| 44 | Большая Пустомержа д | | 3 | 71 |

ФУНДАМЕНТ

По Кингисеппскому району представлены данные по техническому состоянию фундаментов 332 МКД (из 520 МКД). Анализ представленных данных показал, что степень износа фундаментов составляет:

- 0-20 % - 101 многоквартирных домов;
 - 21-40 % - 138 многоквартирных домов;
 - 41-70 % - 87 многоквартирных домов;
 - более 70% - 5 многоквартирных домов.
- по 188 МКД информация по износу не представлена.



64 % на территории района имеют ленточные крупноблочные или каменные фундаменты, минимальная продолжительность эффективной эксплуатации до капитального ремонта таких фундаментов составляет 50 лет.

В 191 МКД (37 %) остаточный период МПЭЭ фундаментов в среднем составляет свыше 10 лет. Анализ представленных данных показал, что 239 МКД (46%) фундаменты имеют степень износа менее 40%, т.е. состояние фундаментов на территории района удовлетворительное. капитальный ремонт необходим 92 МКД (17,7%).

Наибольшее опасение вызывают объекты со степенью износа более 70 % (4 МКД).

С учетом высокой степени износа, необходимо провести обследование фундаментов таких МКД специализированной организацией и по результатам полученных заключений принять решение либо об исключении данных многоквартирных домов из региональной программы, либо о переносе сроков капитального ремонта фундаментов на более ранние:

| Износ фундаментов МКД по Кингисеппскому МР | | | | |
|--|--------------------------|-----------------|--------|----------------|
| № п/п | Город (населенный пункт) | Улица | № дома | Степень износа |
| 1 | Большая Пустомержа д | | 3 | 75 |
| 2 | Ивангород г | Гагарина ул | 30 | 70 |
| 3 | Ивангород г | Гагарина ул | 31 | 80 |
| 4 | Ивангород г | Госпитальная ул | 13 | 75 |

КРЫША

По району представлены данные по техническому состоянию крыш 173 МКД (из 520 МКД). Анализ представленных данных показал, что степень износа крыш составляет:

0-20 % - 47 многоквартирных домов;

21-40 % - 82 многоквартирных домов;

41-70 % - 34 многоквартирных домов;

Более 70% - 8 многоквартирных домов.

по 347 МКД информация по износу не представлена.



Всего на территории района 333,4 тыс.м² крыш, из них 302 МКД (58%) на территории района имеют крыши сборных железобетонных элементов площадью 288,2 тыс. м², минимальная продолжительность эффективной эксплуатации до капитального ремонта таких крыш составляет 30 лет.

В 55,6% остаточный период МПЭЭ крыш истек. В связи с тем, что данные по износу крыш представлены не в полном объеме, а только по 33%

МКД, анализ представленных данных показал, что капитальный ремонт крыш необходим для 42 МКД.

Наибольшее опасение вызывают объекты со степенью износа более 70 % (8 МКД).

С учетом высокой степени износа, необходимо провести обследование крыш таких МКД специализированной организацией и по результатам полученных заключений принять решение либо об исключении данных многоквартирных домов из региональной программы, либо о переносе сроков капитального ремонта крыш на более ранние:

| Износ крыш МКД по Кингисеппскому МР | | | | |
|-------------------------------------|--------------------------|--------------------|--------|----------------|
| № п/п | Город (населенный пункт) | Улица | № дома | Степень износа |
| 1 | Ивангород г | Гагарина ул | 16 | 70 |
| 2 | Ивангород г | Гагарина ул | 30 | 70 |
| 3 | Ивангород г | Гагарина ул | 31 | 70 |
| 4 | Ивангород г | Льнопрядильная ул | 2 | 100 |
| 5 | Ивангород г | Текстильщиков ул | 3 | 90 |
| 6 | Керстово д | | 26 | 90 |
| 7 | Ополье д | | 14 | 80 |
| 8 | Большая Пустомержа д | | 15 | 85 |
| 9 | Фалилеево д | | 5 | 80 |
| 10 | Кингисепп г | Карла Маркса пр-кт | 17/20 | 75 |
| 11 | Кингисепп г | Строителей ул | 9 | 80 |
| 12 | Котельский п | | 2 | 80 |
| 13 | Котельский п | | 3 | 80 |
| 14 | Котельский п | | 6 | 80 |
| 15 | Котельский п | | 7 | 80 |
| 16 | Ополье д | | 10 | 80 |
| 17 | Ополье д | | 11 | 80 |
| 18 | Ополье д | | 12 | 80 |
| 19 | Ополье д | | 14 | 80 |
| 20 | Ополье д | | 2 | 80 |
| 21 | Ополье д | | 3 | 80 |
| 22 | Ополье д | | 4 | 80 |
| 23 | Ополье д | | 5 | 80 |
| 24 | Ополье д | | 6 | 80 |
| 25 | Ополье д | | 7 | 80 |
| 26 | Ополье д | | 8 | 80 |
| 27 | Большая Пустомержа д | | 1 | 90 |
| 28 | Большая Пустомержа д | | 14 | 85 |
| 29 | Большая Пустомержа д | | 16 | 85 |
| 30 | Большая Пустомержа д | | 16А | 85 |
| 31 | Большая Пустомержа д | | 18А | 80 |
| 32 | Большая Пустомержа д | | 18Б | 80 |
| 33 | Большая Пустомержа д | | 19 | 80 |
| 34 | Большая Пустомержа д | | 2 | 90 |

| | | | | |
|----|----------------------|--|----|----|
| 35 | Большая Пустомержа д | | 22 | 80 |
| 36 | Большая Пустомержа д | | 23 | 85 |
| 37 | Большая Пустомержа д | | 24 | 85 |
| 38 | Большая Пустомержа д | | 3 | 90 |
| 39 | Большая Пустомержа д | | 5 | 90 |
| 40 | Фалилеево д | | 4 | 80 |
| 41 | Фалилеево д | | 6 | 85 |
| 42 | Фалилеево д | | 9 | 85 |

ФАСАД

По району представлены данные по техническому состоянию фасадов 290 МКД (из 520 МКД). Анализ представленных данных показал, что степень износа фасадов составляет:

0-20 % - 70 многоквартирных домов;

21-40 % - 159 многоквартирных домов;

41-70 % - 54 многоквартирных домов;

Более 70% - 5 многоквартирных домов.

по 230 МКД информация по износу не представлена.



Всего на территории района 816,5 тыс.м² фасадов, 112 МКД (21,5 %) на территории района составляют дома из слоистых железобетонных панелей, площадь фасадов которых составляет 375,9 тыс.м², минимальная продолжительность эффективной эксплуатации до капитального ремонта таких фасадов составляет 50 лет.

Из 520 МКД на территории района, 219 МКД (44%) имеют степень износа менее 40%, т.е. состояние фасадов по району удовлетворительное. Необходим капитальный ремонт фасадов 59 МКД (11%) на территории района.

Наибольшее опасение вызывают объекты со степенью износа более 70 % (8 МКД).

С учетом высокой степени износа, необходимо провести обследование фасадов таких МКД специализированной организацией и по результатам полученных заключений принять решение либо об исключении данных многоквартирных домов из региональной программы, либо о переносе сроков капитального ремонта фасадов на более ранние:

| Износ Фасадов МКД по Кингисеппскому МР | | | | |
|--|--------------------------|--------------------|--------|----------------|
| № п/п | Город (населенный пункт) | Улица | № дома | Степень износа |
| 1 | Ивангород г | Гагарина ул | 3 | 100 |
| 2 | Ивангород г | Гагарина ул | 30 | 70 |
| 3 | Ивангород г | Гагарина ул | 31 | 75 |
| 4 | Ивангород г | Льнопрядильная ул | 2 | 100 |
| 5 | Ивангород г | Текстильщиков ул | 8 | 73 |
| 6 | Кингисепп г | Александровская ул | 56 | 70 |
| 7 | Котельский п | | 4 | 70 |
| 8 | Котельский п | | 5 | 70 |

ЛИФТЫ

Из 520 МКД на территории района, 69 многоквартирных домов оснащены лифтами. Всего в эксплуатации находится 257 единиц лифтового оборудования, из которых в 22 МКД закончился установленный техническим регламентом назначенный срок службы лифта после ввода в эксплуатацию или капитального ремонта (25 лет). Таким образом, необходимо рассмотреть возможность о переносе сроков капитального ремонта лифтов на более ранние:

| № | Адрес | Год последнего капитального ремонта |
|---|--------------------------------------|-------------------------------------|
| 1 | г.Кингисепп, пр.К.Маркса, д.47 | 1975 |
| 2 | г.Кингисепп, пр.К.Маркса, д.51 | 1975 |
| 3 | г.Кингисепп, пр.К.Маркса, д.49 | 1976 |
| 4 | г.Кингисепп, ул.Б.Советская, д.25 | 1978 |
| 5 | г.Кингисепп, ул.Химиков, д.4 | 1978 |
| 6 | г.Кингисепп, ул.Химиков, д.8 | 1979 |
| 7 | г.Кингисепп, ул.Химиков, д.10 | 1980 |
| 8 | г.Кингисепп, ул.Крикковское ш., д.41 | 1982 |

| | | |
|----|--|------|
| 9 | г.Кингисепп, ул.Крикковское ш., д.35 | 1983 |
| 10 | г.Кингисепп, ул.Воровского, д.33 | 1984 |
| 11 | г.Кингисепп, ул.Воровского, д.31 | 1985 |
| 12 | г.Кингисепп, ул.Крикковское ш., д.6 | 1986 |
| 13 | г.Кингисепп, ул.Б.Бульвар, д.11 | 1987 |
| 14 | г.Кингисепп, ул.Б.Бульвар, д.15 | 1987 |
| 15 | г.Кингисепп, ул.Крикковское ш., д.12 | 1987 |
| 16 | г.Кингисепп, ул.Б.Бульвар, д.17 | 1988 |
| 17 | г.Кингисепп, ул.Крикковское ш., д.14 | 1989 |
| 18 | г.Кингисепп, ул.Крикковское ш., д.39 | 1989 |
| 19 | г.Кингисепп, ул.Крикковское ш., д.10-А | 1990 |
| 20 | г.Кингисепп, ул.Б.Бульвар, д.6 | 1992 |
| 21 | г.Кингисепп, ул.Крикковское ш., д.4/29 | 1992 |
| 22 | г.Кингисепп, ул.Крикковское ш., д.18 | 1992 |

ТЕХНИЧЕСКОЕ СОСТОЯНИЕ ИНЖЕНЕРНОГО ОБОРУДОВАНИЯ МНОГОКВАРТИРНЫХ ДОМОВ КИНГИСЕППСКОГО РАЙОНА

Количество многоквартирных домов, оснащенных домовыми приборами учета потребления энергии на цели отопления – 163 МКД (31,3 %), холодной воды – 294 МКД (56,5 %), ГВС – 177 МКД (21,7 %), электроэнергии – 113 МКД (21,7 %).

• системы теплоснабжения

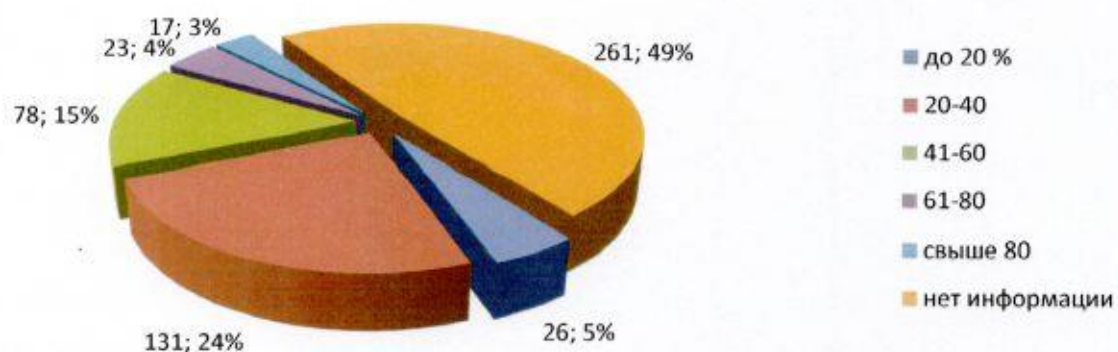
По району представлены данные по техническому состоянию систем теплоснабжения 259 МКД (из 520 МКД). По представленным данным 163 МКД оснащены коллективными приборами учета.

Общая протяженность сетей теплоснабжения по району составляет 232,3 тыс. пог. м.

Анализ данных показал, что 22,7 % систем теплоснабжения многоквартирных домов района требуют капитального ремонта, т.е. имеют износ более 40 %. В целом по району износ систем теплоснабжения составляет:

- 0-20 % - 26 многоквартирных домов;
 - 21-40 % - 131 многоквартирных домов;
 - 41-60 % - 78 многоквартирных домов;
 - 61-80 % - 23 многоквартирных домов;
 - Более 80% - 17 многоквартирных домов.
- по 261 МКД информация по износу не представлена.

Степень износа систем теплоснабжения, количество МКД



Выводы и предложения: требуется капитальный ремонт систем теплоснабжения 101 многоквартирный дом.

При наличии технической возможности, требуется установка коллективных приборов учета в 340 многоквартирных домах.

Наибольшее опасение вызывают объекты со степенью износа систем теплоснабжения более 80 % (20 МКД).

С учетом высокой степени износа, необходимо провести обследование таких МКД и рассмотреть возможность переноса сроков капитального ремонта систем теплоснабжения на более ранние:

| Износ системы отопления МКД по Кингисеппскому МР | | | | |
|--|--------------------------|--------------|--------|----------------|
| № п/п | Город (населенный пункт) | Улица | № дома | Степень износа |
| 1 | Большая Пустомержа д | | 1 | 80 |
| 2 | Большая Пустомержа д | | 14 | 80 |
| 3 | Большая Пустомержа д | | 15 | 80 |
| 4 | Большая Пустомержа д | | 16 | 85 |
| 5 | Большая Пустомержа д | | 16 | 80 |
| 6 | Большая Пустомержа д | | 18 | 80 |
| 7 | Большая Пустомержа д | | 18 | 80 |
| 8 | Большая Пустомержа д | | 19 | 80 |
| 9 | Большая Пустомержа д | | 2 | 80 |
| 10 | Большая Пустомержа д | | 22 | 80 |
| 11 | Большая Пустомержа д | | 23 | 80 |
| 12 | Большая Пустомержа д | | 24 | 80 |
| 13 | Большая Пустомержа д | | 26 | 80 |
| 14 | Большая Пустомержа д | | 3 | 80 |
| 15 | Большая Пустомержа д | | 5 | 80 |
| 16 | Ивангород г | Восточная ул | 2 | 70 |
| 17 | Ивангород г | Гагарина ул | 16 | 70 |

| | | | | |
|----|-------------|-------------------|----|-----|
| 18 | Ивангород г | Льнопрядильная ул | 2 | 100 |
| 19 | Ивангород г | Пасторова ул | 15 | 70 |
| 20 | Ополье д | | 10 | 80 |

Протяженность таких сетей составляет 7,3 тыс. пог. м.

• *системы горячего водоснабжения*

По району представлены данные по техническому состоянию систем горячего водоснабжения 241 МКД (из 520 МКД). Протяженность сетей горячего водоснабжения по району составляет 82,8 тыс. пог. м. По представленным данным, 177 многоквартирных дома оснащены коллективными приборами учета.



Анализ представленных данных показал, что необходим капитальный ремонт систем горячего водоснабжения 97 многоквартирных домов района, т.к. имеют износ более 40 %. В целом по району износ систем горячего водоснабжения составляет:

- 0-20 % - 31 многоквартирных домов;
- 21-40 % - 112 многоквартирных домов;
- 41-60 % - 83 многоквартирных домов;
- 61-80 % - 14 многоквартирных домов;
- Более 80% - 6 многоквартирных домов.

по 279 МКД информация по износу не представлена.

При наличии технической возможности, требуется установка коллективных приборов учета в 315 многоквартирных домах.

Наибольшее опасение вызывают объекты со степенью износа систем горячего водоснабжения более 70 % (12 МКД).

С учетом высокой степени износа, необходимо провести обследование таких МКД и рассмотреть возможность переноса сроков капитального ремонта систем горячего водоснабжения на более ранние:

| Износ системы ГВС МКД по Кингисеппскому МР | | | | |
|--|--------------------------|-------------------|--------|----------------|
| № п/п | Город (населенный пункт) | Улица | № дома | Степень износа |
| 1 | Ивангород г | Восточная ул | 2 | 70 |
| 2 | Ивангород г | Гагарина ул | 16 | 70 |
| 3 | Ивангород г | Гагарина ул | 36 | 70 |
| 4 | Ивангород г | Льнопрядильная ул | 2 | 100 |
| 5 | Ивангород г | Пасторова ул | 15 | 70 |
| 6 | Ополье д | | 10 | 80 |
| 7 | Ополье д | | 11 | 80 |
| 8 | Ополье д | | 12 | 80 |
| 9 | Ополье д | | 2 | 80 |
| 10 | Ополье д | | 3 | 80 |
| 11 | Ополье д | | 5 | 80 |
| 12 | Большая Пустомержа д | | 18 | 75 |

Протяженность таких сетей составляет 3,09 тыс. пог. м.

• *системы холодного водоснабжения*

По району представлены данные по техническому состоянию систем холодного водоснабжения 257 МКД (из 520 МКД), протяженность сетей холодного водоснабжения 82,8 тыс. пог. м. По представленным данным, 294 многоквартирных дома оснащены коллективными приборами учета.



Анализ представленных данных показал, что необходим капитальный ремонт систем холодного водоснабжения 136 многоквартирных домов

района, т.к. имеют износ более 40 %. В целом по району износ систем холодного водоснабжения составляет:

0-20 % - 30 многоквартирных домов;

21-40 % - 90 многоквартирных домов;

41-60 % - 109 многоквартирных домов;

61- 80% - 27 многоквартирных домов;

Более 80% - 23 многоквартирных домов.

по 263 МКД данные по износу систем холодного водоснабжения не представлены.

При наличии технической возможности, требуется установка коллективных приборов учета в 294 многоквартирных домах.

Наибольшее опасение вызывают объекты со степенью износа систем холодного водоснабжения более 70 % (24 МКД).

С учетом высокой степени износа, необходимо провести обследование таких МКД и рассмотреть возможность переноса сроков капитального ремонта систем холодного водоснабжения на более ранние:

| Износ системы ХВС МКД по Кингисеппскому МР | | | | |
|--|--------------------------|-------------------|--------|----------------|
| № п/п | Город (населенный пункт) | Улица | № дома | Степень износа |
| 1 | Ивангород г | Восточная ул | 2 | 70 |
| 2 | Ивангород г | Гагарина ул | 16 | 70 |
| 3 | Ивангород г | Льнопрядильная ул | 2 | 100 |
| 4 | Ополье д | | 10 | 80 |
| 5 | Ополье д | | 11 | 80 |
| 6 | Ополье д | | 12 | 80 |
| 7 | Ополье д | | 3 | 80 |
| 8 | Ополье д | | 5 | 80 |
| 9 | Большая Пустомержа д | | 1 | 80 |
| 10 | Большая Пустомержа д | | 14 | 80 |
| 11 | Большая Пустомержа д | | 15 | 80 |
| 12 | Большая Пустомержа д | | 16 | 85 |
| 13 | Большая Пустомержа д | | 16 | 80 |
| 14 | Большая Пустомержа д | | 18 | 80 |
| 15 | Большая Пустомержа д | | 18 | 80 |
| 16 | Большая Пустомержа д | | 19 | 80 |
| 17 | Большая Пустомержа д | | 2 | 80 |
| 18 | Большая Пустомержа д | | 22 | 80 |
| 19 | Большая Пустомержа д | | 23 | 80 |
| 20 | Большая Пустомержа д | | 24 | 80 |
| 21 | Большая Пустомержа д | | 25 | 80 |
| 22 | Большая Пустомержа д | | 26 | 80 |
| 23 | Большая Пустомержа д | | 3 | 80 |
| 24 | Большая Пустомержа д | | 5 | 80 |

Протяженность таких сетей составляет 4,9 тыс. пог. м.

• **системы водоотведения**

По району представлены данные по техническому состоянию систем водоотведения 301 МКД (из 520 МКД). Протяженность сетей водоотведения по району составляет 92,6 тыс. пог. м.



Анализ представленных данных показал, что необходим капитальный ремонт систем водоотведения 138 многоквартирных домов, которые имеют износ системы водоотведения более 40 %. В целом по району износ систем водоотведения составляет:

- 0-20 % - 73 многоквартирных домов;
- 21-40 % - 89 многоквартирных дома;
- 41-60 %- 93 многоквартирных домов;
- 61-80 % - 40 многоквартирных домов;
- Более 80% - 5 многоквартирных домов.

по 219 МКД данные по износу систем водоотведения не представлены.

Наибольшее опасение вызывают объекты со степенью износа систем водоотведения 80 % и более.

С учетом высокой степени износа, необходимо провести обследование таких МКД и рассмотреть возможность переноса сроков капитального ремонта систем водоотведения на более ранние:

| Износ системы Водоотведения МКД по Кингисеппскому МР | | | | |
|--|--------------------------|--------------------|--------|----------------|
| № п/п | Город (населенный пункт) | Улица | № дома | Степень износа |
| 1 | Кингисепп г | Александровская ул | 56 | 80 |
| 2 | Большая Пустомержа д | | 1 | 80 |

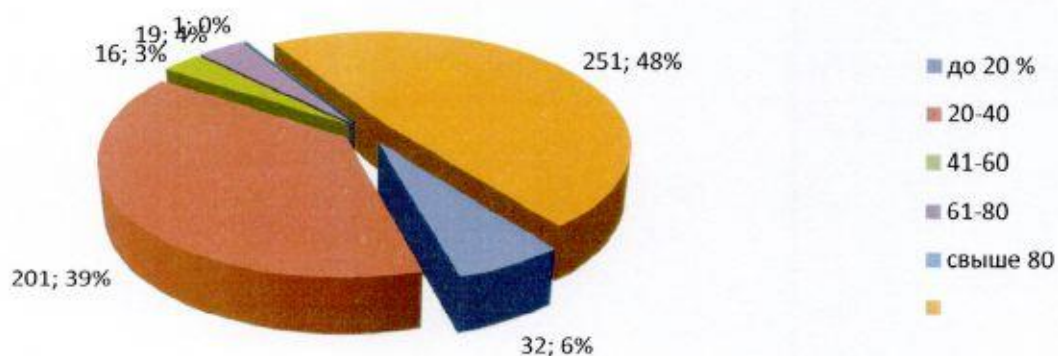
| | | | | |
|----|----------------------|-----------------|----|----|
| 3 | Большая Пустомержа д | | 14 | 80 |
| 4 | Большая Пустомержа д | | 15 | 80 |
| 5 | Большая Пустомержа д | | 16 | 85 |
| 6 | Большая Пустомержа д | | 16 | 80 |
| 7 | Большая Пустомержа д | | 18 | 80 |
| 8 | Большая Пустомержа д | | 18 | 80 |
| 9 | Большая Пустомержа д | | 19 | 80 |
| 10 | Большая Пустомержа д | | 2 | 80 |
| 11 | Большая Пустомержа д | | 22 | 80 |
| 12 | Большая Пустомержа д | | 23 | 80 |
| 13 | Большая Пустомержа д | | 3 | 80 |
| 14 | Большая Пустомержа д | | 5 | 80 |
| 15 | Ивангород г | Госпитальная ул | 13 | 80 |
| 16 | Ивангород г | Госпитальная ул | 9 | 80 |
| 17 | Керстово д | | 26 | 90 |
| 18 | Котельский п | | 10 | 85 |
| 19 | Котельский п | | 11 | 85 |
| 20 | Котельский п | | 9 | 85 |
| 21 | Ополье д | | 10 | 80 |
| 22 | Ополье д | | 11 | 80 |
| 23 | Ополье д | | 2 | 80 |
| 24 | Ополье д | | 3 | 80 |
| 25 | Ополье д | | 4 | 80 |
| 26 | Ополье д | | 5 | 80 |
| 27 | Ополье д | | 6 | 80 |
| 28 | Ополье д | | 8 | 80 |

Протяженность таких сетей составляет 6,7 тыс. пог. м.

• *системы электроснабжения*

По району представлены данные по техническому состоянию систем электроснабжения 269 МКД (из 520 МКД). По представленным данным, 113 МКД оснащены коллективными приборами учета.

**Степень износа систем электроснабжение,
количество МКД**



Анализ представленных данных показал, что необходим капитальный ремонт систем электроснабжения 35 многоквартирных домов, т.к. износ систем электроснабжения более 40 %. В целом по району износ систем электроснабжения составляет:

- 0-20 % - 32 многоквартирных дома;
- 21-40 % - 201 многоквартирных домов;
- 41-60 % - 16 многоквартирных домов;
- 61-80 % - 19 многоквартирных домов;
- Более 80 % - 1 многоквартирный дом.

по 251 МКД данные по износу систем электроснабжения не представлена.

При наличии технической возможности, требуется установка коллективных приборов учета в 389 многоквартирных домах.

Наибольшее опасение вызывают объекты со степенью износа систем электроснабжения 70 % и более (20 МКД).

С учетом высокой степени износа, необходимо провести обследование таких МКД и рассмотреть возможность переноса сроков капитального ремонта систем электроснабжения на более ранние:

| Износ системы электроснабжения МКД по Кингисеппскому МР | | | | |
|---|--------------------------|-------------------|--------|----------------|
| № п/п | Город (населенный пункт) | Улица | № дома | Степень износа |
| 1 | Ивангород г | Льнопрядильная ул | 2 | 100 |
| 2 | Ополье д | | 10 | 80 |
| 3 | Ополье д | | 11 | 80 |
| 4 | Ополье д | | 12 | 80 |
| 5 | Ополье д | | 2 | 80 |
| 6 | Ополье д | | 3 | 80 |
| 7 | Ополье д | | 4 | 80 |
| 8 | Большая Пустомержа д | | 1 | 80 |
| 9 | Большая Пустомержа д | | 14 | 80 |
| 10 | Большая Пустомержа д | | 15 | 80 |
| 11 | Большая Пустомержа д | | 16 | 85 |
| 12 | Большая Пустомержа д | | 16 | 80 |
| 13 | Большая Пустомержа д | | 18 | 80 |
| 14 | Большая Пустомержа д | | 18 | 80 |
| 15 | Большая Пустомержа д | | 19 | 80 |
| 16 | Большая Пустомержа д | | 2 | 80 |
| 17 | Большая Пустомержа д | | 22 | 80 |
| 18 | Большая Пустомержа д | | 23 | 80 |
| 19 | Большая Пустомержа д | | 3 | 80 |
| 20 | Большая Пустомержа д | | 5 | 80 |